

BALANCE MERCADO LABORAL

COMUNIDAD AUTÓNOMA DEL PAÍS VASCO



Tercer Trimestre 2019

Erakunde autonomiaduna

Organismo Autónomo del

EUSKO JAURLARITZA



GOBIERNO VASCO

ENPLEGU ETA GIZARTE
POLITIKETAKO SAILA

DEPARTAMENTO DE EMPLEO
Y POLÍTICAS SOCIALES

 **Lanbide**

Este informe trata de analizar los principales hitos del mercado laboral vasco durante el tercer trimestre de 2019 a través del comportamiento de sus variables más importantes. Se han considerado indicadores directamente vinculados con el mercado laboral (desempleo registrado, afiliación a la Seguridad Social y registro de contratos), así como las principales operaciones estadísticas destinadas a medir la población en su vertiente de actividad laboral (Encuesta de Población en Relación con la Actividad, PRA, del Instituto Vasco de Estadística).

Contenido

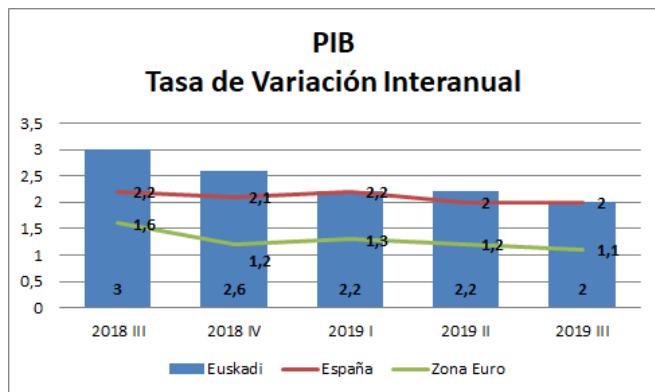
Contexto económico	4
Paro registrado en Lanbide	5
Afiliación a la Seguridad Social.....	6
Personas Contratadas y Contratos.....	7
Ocupación y Paro según la Encuesta de Población en Relación con la Actividad (PRA)	8

Contexto económico

El PIB de la CAE ha registrado un crecimiento interanual del 2,0% en el tercer trimestre de 2019, siendo la previsión para el conjunto del año 2019 de un 2,2%

Según el avance de cuentas económicas publicado por el Eustat, la economía vasca creció un 2,0% en el tercer trimestre de 2019. Esa cifra es dos décimas inferior a la registrada en los dos periodos anteriores y hace pensar que ha retomado la senda de desaceleración que marca desde la primera mitad de 2018. Con todo, sigue siendo un ritmo de crecimiento significativo, en especial si se tiene en cuenta que algunas de las grandes economías europeas están en recesión o con crecimiento prácticamente nulo. En términos de variación intertrimestral, el incremento fue del 0,4%, también en este caso dos décimas menor que el obtenido en los dos trimestres anteriores.

Los datos publicados por el Eustat se sitúan por debajo de la previsión de la Dirección de Economía y Planificación, que preveía una tasa de variación del PIB del 2,2% interanual y del 0,5% intertrimestral. En sentido contrario, la estimación del empleo que realizan las cuentas económicas es más favorable que la previsión de la Dirección de Economía.



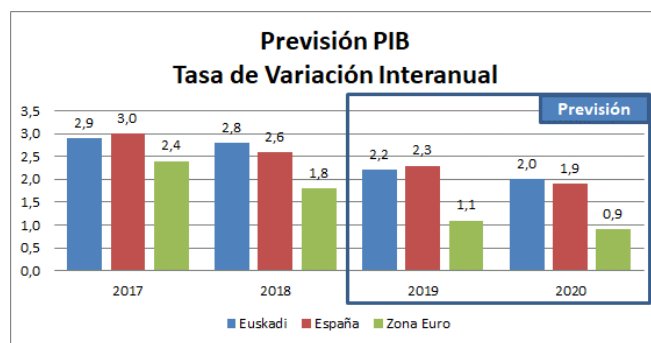
Fuentes: Eustat, INE, Eurostat, Informe "Coyuntura en un clic Noviembre 2019"

En cuanto a la Economía **Europea**, los últimos datos publicados por Eurostat indican que la zona del euro creció un 1,1% interanual en el tercer trimestre de 2019 (0,1 puntos menos que en el trimestre anterior).

La Economía **Española** creció un 2,0% en el tercer trimestre de 2019 (mismo valor que en el trimestre anterior).

A futuro, se prevé una ligera moderación del crecimiento económico para el conjunto del año 2019, con respecto a los datos registrados para el conjunto del año 2018. En este sentido, tal y como se muestra en la tabla de abajo, la previsión de Consensus Forecast para la Zona Euro para el año 2019 es de un 1,1%, mientras que la previsión del FMI para España es de un 2,3% para el año 2019.

En cuanto se refiere a Euskadi, la Dirección de Economía y Planificación del Gobierno Vasco prevé un crecimiento del 2,2% para el conjunto del año 2019 y un crecimiento del 2,0% para el año 2020.

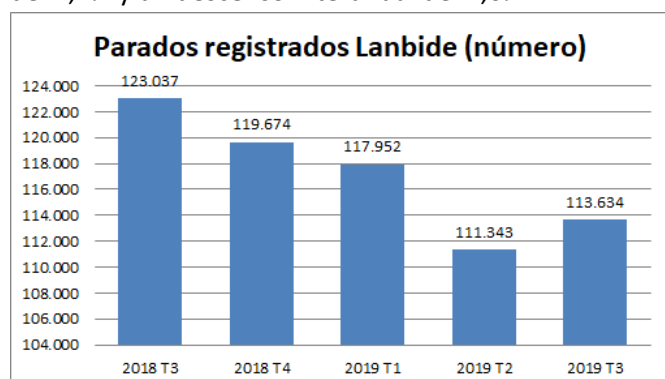


Fuentes: Eustat, INE, Eurostat, Departamento de Hacienda y Economía: Dirección de Economía y Planificación, FMI, Consensus Forecast, Informe "Coyuntura en un clic Noviembre 2019"

Paro registrado en Lanbide

La evolución de personas paradas registradas en Lanbide ha sido de un +2,1% intertrimestral: +1.320 hombres y +971 mujeres

El número de **parados registrados** en las oficinas de Lanbide ha subido en 2.291 personas en el tercer trimestre de 2019, con respecto al trimestre anterior. El número total de parados registrados se sitúa en 113.634, habiendo experimentado un incremento intertrimestral del 2,1% y un descenso interanual del 7,6%.



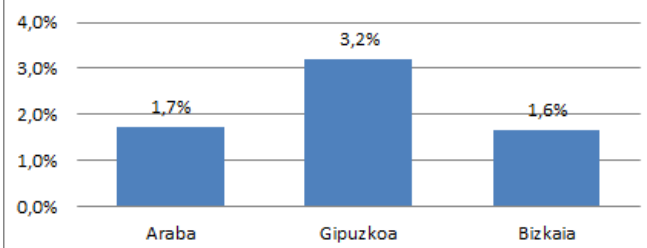
Fuente: Servicio de Análisis, Estudios y Estadísticas. Gabinete Técnico de Lanbide

Por sexo, la evolución del número de parados registrados en Lanbide, respecto al trimestre anterior, ha sido de +1.320 entre los hombres y +971 entre las mujeres. En el primer caso, el número de parados se ha situado en 48.154 y en el segundo caso en 65.480.

Por edad, el mayor incremento de personas paradas en términos absolutos, respecto al trimestre anterior, se ha producido en el tramo de 25-34 años (+1.307). Le siguen los tramos de 16-24 años (+560), 35-44 años (+216), 55-64 años (+149) y 45-54 años (+59).

Por Territorio Histórico, en términos relativos y respecto al trimestre anterior, ha sido Gipuzkoa el territorio con mayor incremento de personas paradas (+3,2%; +917), seguido de Araba (+1,7%; +321) y Bizkaia (+1,6%; +1.053).

Evolución parados registrados Lanbide, por Territorio Histórico (%; 2019 T3 vs 2019 T2)



Fuente: Servicio de Análisis, Estudios y Estadísticas. Gabinete Técnico de Lanbide

Por procedencia, en términos relativos y respecto al trimestre anterior, se ha producido un descenso del 1,0% de personas paradas entre los extranjeros y un incremento del 2,6% entre los autóctonos, situándose en 17.360 personas paradas extranjeras y 96.274 personas paradas autóctonas.

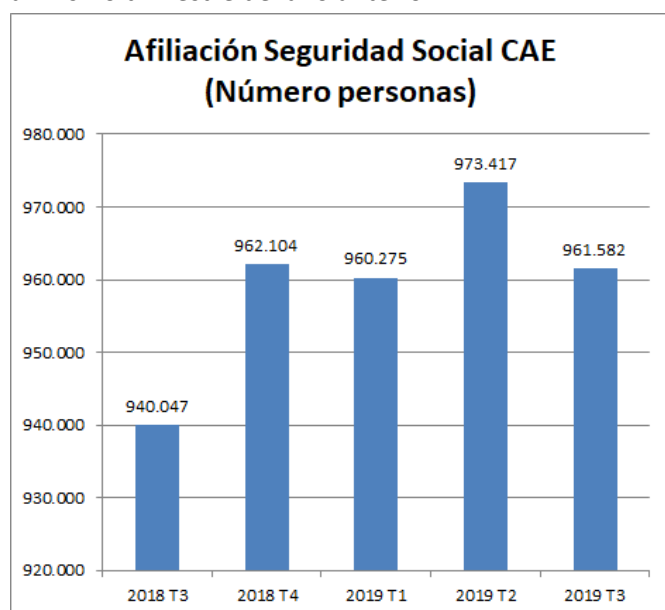
Por nivel de estudios, respecto al trimestre anterior, las personas paradas con estudios Universitarios han incrementado un 12,4%; seguido de las personas paradas con estudios de Formación Profesional y Bachiller (+3,3% y 3,1%, respectivamente). El único colectivo que ha descendido en número de personas paradas ha sido el de personas con estudios hasta Obligatorio (-0,5%).

Por Actividad Económica, los sectores con mayor incremento de personas paradas en términos absolutos y respecto al trimestre anterior han sido: (i) Educación (+693); (ii) Actividades relacionadas con el empleo (+270); y (iii) Comercio al por menor (+249). Por su parte, el sector con mayor descenso de personas paradas ha sido Agricultura y Ganadería (-221).

Afiliación a la Seguridad Social

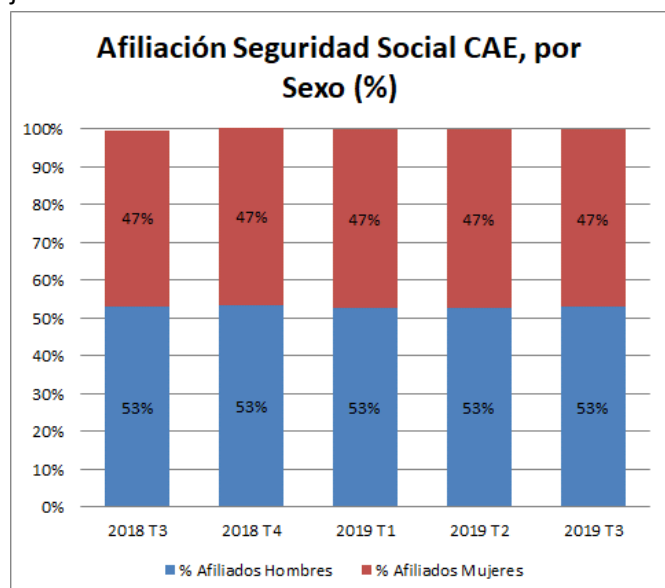
El número de personas afiliadas a la Seguridad Social en alta laboral se ha situado en 961.582 personas, con un descenso del 1,2% respecto al trimestre anterior

En el tercer trimestre del año 2019 el número de afiliados a la Seguridad Social en la CAE se ha situado en 961.582 personas, con un descenso del 1,2% respecto al trimestre anterior y un incremento del 2,3% en relación al mismo trimestre del año anterior.



Fuente: Ministerio de Empleo y Seguridad Social

Por sexo, la distribución del colectivo de afiliados se ha mantenido estable en los últimos cinco trimestres analizados. Tal y como se muestra en la siguiente tabla, los hombres representan un 53% de los afiliados y las mujeres un 47%.



Fuente: Ministerio de Empleo y Seguridad Social

Por Territorio Histórico, Bizkaia ha concentrado el 50,0% de los afiliados, seguido de Gipuzkoa (33,6%) y Araba (16,3%). Respecto al trimestre anterior, Bizkaia ha experimentado un descenso de 6.178 afiliados, seguido de Araba (-3.087) y Gipuzkoa (-2.570).

Por secciones de Actividad Económica, según datos medios del último mes del trimestre, las secciones de actividad que mayor peso han tenido en cuanto al número de afiliados en el tercer trimestre, han sido los siguientes: (i) Industria manufacturera (18,3%); (ii) Comercio al por mayor y al por menor, reparación de vehículos de motor y motocicletas (14,4%); (iii) Actividades sanitarias y servicios sociales (11,1%); (iv) Actividades Administrativas y Servicios Auxiliares (7,1%); y Hostelería (6,9%). Considerando los datos del tercer trimestre de 2019 con respecto al trimestre anterior, entre las secciones de actividad con mayor descenso de número de afiliados se encuentran: (i) Educación (-9.068); (ii) Industria manufacturera (-1.602) y (iii) Actividades artísticas, recreativas y de entretenimiento (-991). La sección de actividad con mayor incremento de número de afiliados ha sido el de Actividades Sanitarias y Servicios Sociales (+4.501).

Por procedencia, según datos medios del último mes del trimestre, el colectivo de afiliados a la Seguridad Social con nacionalidad extranjera ha incrementado un 1,5% respecto al trimestre anterior, situándose en 68.972 afiliados extranjeros. Este colectivo concentra el 7,2% del total de afiliados frente al 92,8% de afiliados autóctonos. La afiliación de los hombres extranjeros ha incrementado un 0,7% y la afiliación de las mujeres extranjeras un 2,5%. Por Territorio Histórico, el número de personas afiliadas extranjeras ha incrementado en Gipuzkoa (+2,8%) y en Bizkaia (+1,9%). Araba ha sido el único territorio con descenso de personas afiliadas extranjeras (-1,8%).

Personas Contratadas y Contratos

En el tercer trimestre el número de personas que ha firmado algún contrato ha incrementado un 7,0%, con un total de 259.560 contratos firmados.

En el tercer trimestre del año 2019, el número de personas que ha firmado algún contrato en la CAE ha sido de 136.201, un 7,0% más que en el trimestre anterior. Por sexo, el incremento ha sido de un 3,3% en el caso de los hombres y de un 11,1% en el caso de las mujeres.



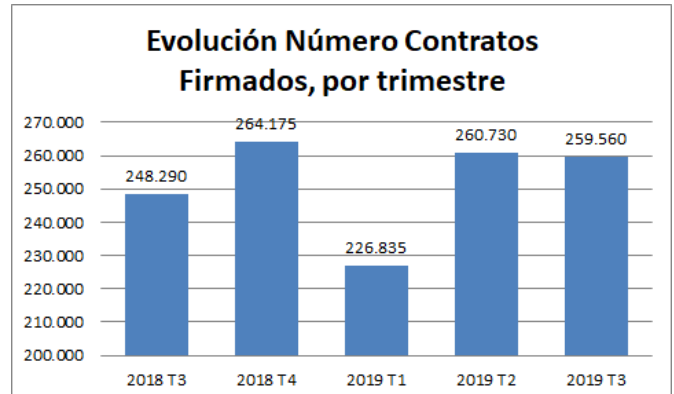
Fuente: Servicio de Análisis, Estudios y Estadísticas. Gabinete Técnico de Lanbide

Por nivel de estudios, el 43,9% del total de las personas contratadas cuenta con estudios hasta Obligatorio, seguido de las personas con estudios de Bachiller (22,9%), estudios Universitarios (17,1%) y estudios de Formación Profesional (15,5).

Por edad, el intervalo de 25-34 años es el que mayor número de personas contratadas ha concentrado (27,4%) sobre el total de personas contratadas en el tercer trimestre de 2019. Respecto al trimestre anterior, el número de personas contratadas ha incrementado en todos los colectivos, destacando el colectivo de menos de 25 años (+11,8%).

Por procedencia, el 84,1% de las personas contratadas son autóctonas y el 15,9% tiene nacionalidad extranjera (0,9 puntos más que en el trimestre anterior). Entre el colectivo de extranjeros, las nacionalidades que más destacan son la latinoamericana (38,3%), seguida de la europea comunitaria y no comunitaria (24,6%) y la norteafricana (15,4%).

En cuanto al **número de contratos firmados** en el tercer trimestre, con puesto de trabajo en la CAE, se han contabilizado un total de 259.560 (1,9 veces el número de personas contratadas). Con respecto al trimestre anterior, el número de contratos firmados se ha mantenido casi estable, con un descenso del 0,4%.



Fuente: Servicio de Análisis, Estudios y Estadísticas. Gabinete Técnico de Lanbide

Por tipo de contrato se continúa con la tendencia habitual, habiéndose firmado un 8,0% de contratos indefinidos, frente a un 92,0% de contratos temporales. Los contratos a tiempo parcial han constituido el 39,5% del total (0,4 puntos porcentuales más que en el trimestre anterior).

Por Territorio Histórico, en términos relativos respecto al trimestre anterior, ha sido Bizkaia el territorio histórico que más ha bajado en número de contratos (-2,5%), seguido de Araba (-1,5%). Ha sido Gipuzkoa el único territorio con incremento de número de contratos (+3,9%). El mayor número de contratos se ha dado en Bizkaia (50,1%; 130.030); seguido de Gipuzkoa (30,5%; 79.063) y Araba (19,4%; 50.467).

Por tipo de actividad, los sectores que mayor número de contratos han concentrado han sido (i) hostelería (16,5%); (ii) industria manufacturera (14,0%); (iii) actividades sanitarias y servicios sociales (11,8%); (iv) comercio (10,8%); y actividades administrativas (10,4%). Entre los hombres, el sector que más destaca es la industria manufacturera (21,5%) y entre las mujeres la hostelería (20,3%).

Ocupación y Paro según la Encuesta de Población en Relación con la Actividad (PRA)

Frente a una tasa de paro del 9,2%, la tasa de ocupación alcanzada ha sido de un 51,6%

En el trimestre analizado, la **tasa de ocupación** de la población de 16 y más años en la CAE ha sido del 51,6% (56,6% en el caso de los hombres y 47,1% en el caso de las mujeres). El total de personas ocupadas ha sido de 955.100 (+7.200 personas respecto al trimestre anterior). En el caso de los hombres se ha llegado a 502.500 personas ocupadas con un incremento del 0,7% respecto al trimestre anterior, mientras que en el caso de las mujeres el número de personas ocupadas se ha posicionado en 452.600 (+0,8%, respecto al trimestre anterior).

Por tramos de edad, la mayor tasa de ocupación corresponde al tramo de edad de 25-44 años (82,6%) con 439.100 personas ocupadas. En cambio, la menor tasa de empleo corresponde al tramo de edad de 16-24 años (22,8%) con 39.400 personas ocupadas. Asimismo, en términos relativos, el tramo de edad que mejor ha evolucionado durante el tercer trimestre con respecto al trimestre anterior ha sido el de personas de 16-24 años (con un incremento del 7,1% en personas ocupadas respecto al trimestre anterior).

Por Territorio Histórico, la tasa de ocupación más alta corresponde a Araba (53,3%), seguido de Gipuzkoa (53,1%) y Bizkaia (50,3%). En cuanto al número de personas ocupadas, los incrementos han sido de +0,9% en Bizkaia, +0,8% en Gipuzkoa y +0,3% en Araba.

Por actividad económica, el sector con mayor número de ocupados es Servicios (72,3%), seguido del sector Industrial (21,2%), el sector de la Construcción (5,4%) y el sector primario (1,1%).

Por tipo de contrato, el 68,2% de los asalariados en Euskadi ha tenido un contrato de tipo indefinido – fijo, frente a un 31,8% con contratos temporales. Respecto al trimestre anterior, el número de contratos indefinidos – fijos ha subido en un 0,6% y el número de contratos temporales en un 1,9%. En cuanto a la parcialidad de los contratos, el 81,9% de los contratos han sido de tiempo completo (0,6 puntos más que en el trimestre anterior) y el 18,1% de tiempo parcial.

En cuanto a la **tasa de paro** de la CAE, se ha alcanzado un 9,2% en el trimestre considerado (8,6% entre los hombres y 9,9% entre las mujeres). El número de personas paradas ha sido de 97.100, un 3,2% menos que en el trimestre anterior. En el caso de las mujeres el descenso ha sido de 2.600 personas, mientras que en el caso de los hombres el descenso ha sido de 400 personas.

Por tramos de edad, la tasa de paro más baja corresponde al colectivo de 45 ó más años (8,1%), seguido del colectivo de 25-44 años (9,4%) y 16-24 años (20,1%). El tramo de edad que mejor ha evolucionado en términos relativos, respecto al trimestre anterior, ha sido el del colectivo de 45 o más años con un descenso del 6,9%.

Por Territorio Histórico, Gipuzkoa ha sido el territorio con la tasa de paro más baja (7,0%), seguido de Araba (10,2%) y Bizkaia (10,4%). El número de parados ha bajado solo en Bizkaia (-8,1%); en Gipuzkoa y Araba los incrementos han sido de un 4,8% y 4,4%, respectivamente.

Por duración de paro, el 49,4% de los parados llevan menos de un año parados, mientras que el 50,6% llevan más de un año en esa situación (0,9 puntos porcentuales menos que en el trimestre anterior).

Por nivel académico, según datos del INE a falta de datos de la PRA, el 43% de los parados cuenta con estudios hasta obligatorio, seguido de los parados con estudios universitarios (32%). El colectivo con estudio de Bachiller ha sido el único que ha bajado en número de parados (-3.375), habiéndose incrementado el número de parados en el resto de colectivos.

Por procedencia, según datos del INE a falta de datos de la PRA, los parados autóctonos han representado el 76,2% sobre el total, seguido de los parados extranjeros de fuera de la UE (22,5%) y pertenecientes a la UE (1,3%)